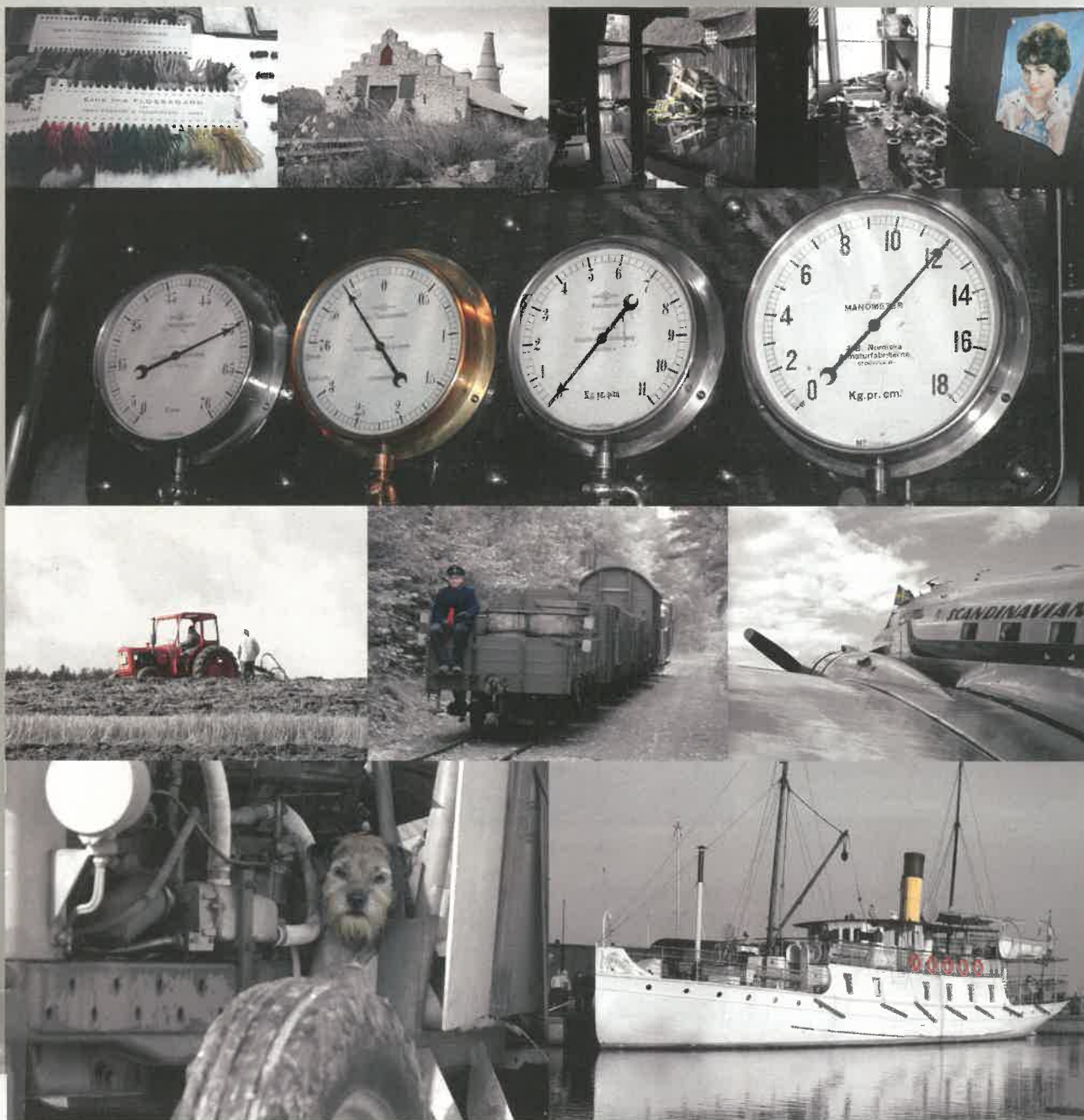


# Arbetsamma museer

# *Museiguide 2008*



[IIF 3239]



# Gotland

## Än rullar tågen förbi eken i Dalhem!



Ekens järnvägsövergång våren 1949.  
Foto: Harry Larsson



Eken sommaren 2007.



Intill museibanan Gotlands Hesselby Jernväg i Dalhem står en gammal ek. Den är ungefär tusen år gammal. Det är svårt att säga exakt hur gammal den är eftersom innanmätet är borta efter en brand på 1800-talet. Men mäter man omkretsen så hamnar man någonstans kring tusen år. Eken står där, majestätisk och utstrålar en pondus som för att säga: "här står jag och mig rör man inte på!" Man ser att folk har haft respekt för det gamla trädet, vägen mellan Dalhem och Roma kyrka gör en liten omotiverad krök runt eken och inte ens bygget av Slite - Roma Järnväg mellan år 1900 och 1902 rubbade den.

Denna respekt har inte funnits hos alla. En kyrkoherde i Dalhem försöket i slutet av 1600-talet förmå bönderna i socknen att hugga ned trädet. Anledningen var att eken hade en plats i den lokala folktron, något som inte gick hem hos kyrkan på den här tiden. Dessutom brukade traktens ungdomar samlas vid eken och inte heller det var uppskattat av en strikt kyrkans man. Bönderna visste bättre, de insåg att den som gav sig på eken skulle få plikta med sitt liv så de meddelade kyrkoherden att om han ville få bort eken fick han hugga ned den själv. Kyrkoherden var en principfast man som inte gav sig. Han tog yxan och gick ned till eken och måttade ett väldigt hugg mot stammen. Det bar sig dock inte bättre än att han högg sig i benet, fick kallbrand och dog! "Hellre han än vi" sa bönderna och eken fick stå kvar.

År 1902 invigdes järnvägen genom Dalhem och vid denna tid hade man i ekens krona byggt ett litet lusthus. Det fanns bänkar och en flaggstång där man kunde hissa flaggan. I den då ihåliga stammen hade man sågat upp en öppning och satt i en dörr så man kunde sitta under tak regniga dagar. Komministern i Dalhem råkade en dag ut för en malör som innefattade eken, flaggstängen och tåget. Samt hans fästmö.

Den unga damen, tillika lärarinna i socknen hade varit i stan och var på väg hem med tåget. Komministern skulle möta henne på perrongen vid Hesselby station, men förälskad som han var blev han otålig och promenerade utmed banan tills han kom fram till eken. Väl där kom han på att han ville visa sin fästmö ett kärlekstecken; han hissade sin röda snusnäsduk i flaggstängen uppe i verandan i ekens krona. Vad han inte tänkte på var att rött betyder stopp på järnvägsspråk och lokpersonalen som såg näsduken trodde helt naturligt att de fick stoppsignal. De stoppade och backade tillbaka till Tule station halvvägs till Roma och telegraferade till stinsen i Hesselby och frågade vad som var problemet. Stinsen som inget visste fick inspektera och i trädet hittade han en komminister som ivrigt spanade nedåt spåret. Den stackars komministern fick hala sin näsduk och motta en straffpredikan av stinsen. Innan tåget fick klartecken att avgå från Tule mot Hesselby med lärarinnan ombord fick komministern lova stinsen att denne fick ensamrätten på den horisontella kommunikationen mot att komministern fick ensamrätt på den vertikala. Detta tog man hand på! Komministern och lärarinnan möttes på perrongen och sedan levde de lyckliga i alla sina dagar...

Eken står där den står och ser sommartid tågen på den återuppbyggda järnvägen komma och gå. Precis som på komministerns och lärarinnans tid rullar ångtåg på f.d. Slite-Roma Järnväg och idag kan man återigen ankomma till Ekens hållplats från Romahället. Jag tror att eken gillar det...

*Anders Svensson, Föreningen Gotlandståget,  
Järnvägsmuseet i Dalhem*

Fotograf: Yngve Stark



### Gotlands lantbruksmuseum

Spenarvegården, Hvaldhem  
Telefon: 0498-48 13 24  
www.spenarve.se  
Öppet: se vår hemsida

Här visas vardagen från början av 1900 till 1960 talet. Museet har stor mängd fotografier bland annat visas Lagerlingen (Tyskarnas läger) och kvinnornas tuffa vardag. Här finns en stor samling av gamla veterantraktorer från 1916 till 70-talet, lokomobiler samt en sågmotor Rudolf Diesel från 1904 (visas motordagen). Olika arrangemang anordnas t.ex. vårbruk, motordagen, skördedagen, tröskdag och plöjning allt sker givetvis med gamla maskiner. Nu erbjuds boende i Spenarvegården i 1930-50 tals miljö. Bilden från en av våra tröskdagar visar en Munktell 20/24 Termanius.



### Stenmuseet i Kettelvik

Hoburgen  
Telefon: 0706-26 76 62  
www.gotlandsbrynet.se  
Öppet: 16 maj-31 maj fre-sö 11-16. 1 juni-31 aug dagligen 11-16.  
Övrig tid efter ök, v.g. ring

Tändkulemotor i daglig drift som driver stensvarv och bormaskin som borrar centrumhålet i en slipsten. Visning av gamla verktyg och bilder från stenbrytningen. Idag är stenmuseet ett utflyktsmål för tusentals besökare och ett av Gotlands vackrast belägna friluftsmuseer.



# Gästrikland

## Stationshuset som fick flytta

Alldeles intill vägen stod Hennans stationshus, riktigt illskärt och med målarfärg som flagade. Så såg det ut de senaste 20 åren. I sin glans dagar var det en samlingsplats för hela byn Hennan. Här hämtade man posten, köpte tågbiljetter, välkomnade besökare och tog avsked.

En trappa upp i huset hade stationsmästaren – stinsen – och hans familj en lägenhet. Totalt har 15 stinsar bott här. Där fanns bland annat en stins som var så pedantisk att han kontrollerade det nytorkade golvet med en vit näsduk. Och en annan som överraskade med att bjuda stationskarlen på kaffe – en ytterst ovanlig handling av en fin stins.

Men stationshuset var arbetsplatsen för många. Godsexpeditionen fick ta hand om alla varor som kom till byn. Både mjölken och starkvarorna kom med tåget från Ljusdal. För att inte tala om alla lass med kol och ved som kom med häst och släde från skogen för vidare transport med godståg. Postfröken var bybornas kontakt med yttervärlden. Posten kom med morgontåget och skulle sedan sorteras. Hon sorterade brev och tidningar och lade i postfacken. Varje hushåll hade sitt eget fack. Många kom bara för att få en pratstund med postfröken.

De mest händelserika åren i Hennans stations historia var nog krigsåren på 1940-talet. Långa tåg med tyska soldater pas-

serade på väg mot Norge. När tågen saktade in passade man på att sabotera och stjäla ur godsvagnarna. Där fanns många åtråvärda varor som i Sverige var ransonerade: kaffe, ost, sprit, fotogen, kött, däck och till och med en DKW-motorcykel. Många i byn var inblandade och därmed blev det svårt att hemlighålla raiderna. Man fortsatte sedan av bara farten även på andra tåg än de tyska. 1945 fälldes 23 unga män för stölden ur godsvagnar – många dock villkorligt.

Hennans stationshus uppfördes 1880 i byn Hennan i Hälsingland, ett par mil norr om Ljusdal utefter Norra Stambanan. Verksamheten i stationshuset lades ned på 1960-talet och hela nedervåningen med väntsal, biljettexpedition, postexpedition och godsmottagning var väl bevarade och intakta. Efter nedläggningen fungerade huset som militärförråd – och det var en av anledningarna till att ingenting i huset hade förändrats.

När Banverket tog över både Järnvägsmuseet i Gävle och Hennans stationshus började saker att hända. Banverket ansåg nämligen att stationen låg alldeles för nära både väg och järnväg och att huset kanske måste rivas. År 2005 demonterades byggnaden med stomme, grundstenar och inredning och kördes nästan 20 mil med lastbil från Hennan till Gävle.



Foto: Sveriges Järnvägsmuseum

Den 9 september återinvigdes Hennans stationshus – mitt under järnvägens 150-års jubileum - av bland annat Ingvar Oldsberg från "På Spåret" inför drygt 12 000 besökare. Både husets exteriör och nedervåning med bl a biljett- och godsexpedition har nu antikvariskt återskapats till 1940-tals utseende. På plattformssidan sitter till och med det restaurerade stationsuret, symbolen för ordning och reda. Stationen och en nyanlagd trädgård ingår nu i museets stationsmiljö.

Varje söndag klockan 14.00 ger Sveriges Järnvägsmuseum i Gävle en fri visning av stationshuset. Vill du veta mer om stinsen, postfröken och Hennanligan? Kom i sommar till museet i Gävle och följ med på en teaterguidning i Hennans fina stationshus.

*Gunilla Lundberg,  
Sveriges Järnvägsmuseum*



### Forsbacka bruk

Storsjön  
Telefon: 026-303 03  
www.forsbackabruk.com

Under 1800-talet växte här upp en storindustri som under 1940-talet hade 1000 anställda. Masugnarna var i drift till 1953 och det sista valsverket lades ner 1981. Kvar idag är bland annat fyra rostugnar, tre masugnar, bessemer-konverter, en hammare för hålslagning i rör, rester av valsverk, ångpannehus samt ugnar för järnhårdning. I ett ångpannehus finns en utställning om verktyg och produkter och en utställning om livet från vaggan till graven i samhället.



### Gammelstilla Bruk

Torsåker  
Telefon: 0290-442 12  
www.hofors.se  
Öppet: juni – mitten av september.  
För info om tider, bokning mm v.g. ring.

Gammelstilla Bruk från 1650-talet. Ny smedja, hytta och en mekanisk verkstad byggdes på 1800-talet. Järnframställningen upphörde på 1910-talet. Kvar finns idag klensmedja, den mekaniska verkstaden med fungerande maskiner, verktyg, snickeri, kraftstation och gjuteribyggnad. På bruket finns en ståtlig byggnad, från 1860-talet, ämnad att bli herrgård och bostad till dåvarande brukspatronens familj. Till bruksidyllen hör den gamla stångjärnssmedjan som används till teaterföreställningar sommartid. På "Höskullen" samt "Stallet" anordnas konstutställningar och sommarserivering. Kan även hyras! Gammaldags Julmarknad sista helgen i november.



Tyskt godståg vid uppehåll.  
Foto: Sveriges Järnvägsmuseums arkiv



### Jädrås-Tollås Järnväg

Järnvägsstationen i Jädrås  
Telefon: 0297-451 90 (telefonsvarare), 453 95 trafikdagar  
www.jfj.org  
Öppet: 15 juni-31 aug söndagar. Stora Tåghelgen 19-20 juli, kvällstrafik 23 aug. Tider, se hemsidan.

Museijärnväg 6 km med ångloksdragna tåg. Tåget utgår från Jädrås, där en stor del av den gamla järnvägs- och bruksmiljön är bevarad. Järnvägen representerar tågets stora roll för resor och transporter i järnets och skogens land under 1900-talet.



### Jädraås Bruk

Jädraås  
Telefon: 0297-451 23, 451 90 eller 070-585 13 12  
www.jfj.org och www.jadraas.se  
Öppet: 15 juni-31 aug söndagar 10-16. Infoskyltar finns för egen vandring. Grupper guidas efter önskan.

Bevarad industrimiljö. En hytta med två masugnar i bruk mellan 1858 och 1930 och en Lancashire-smedja som var i drift mellan 1905 och 1942. Upplev hela historien från transporterna av järn och malm till färdigt plattjärn. Även järnvägen hade stor del i utvecklingen.  
Se även Jädraås-Tollås Järnväg.



### Norrsundets arbetarmuseum

Kvistholmsvägen 5  
Telefon: 0297-23000  
Öppet: vardagar 8-15.30. Övrig tid efter önskan.

Ideellt uppbyggt museum i en fd skola. Byggnaden innehåller lägenheter med sju enheter omfattande 1890 till 1960-talet. Här finns också ett café med fotosamling innefattande tusentals bilder. Bibliotek, skrädderi, skomakeri, snickeri, båthus, garage med SAAB bilar från femtiotalet. Boulebana med mera. Populärt är Berättarcaféet och Gammeldags Jul. På museet har också Arbetarteatern sin verksamhet.

Fotograf: Rolf Sien

Fotograf: Kerstin Nordenadler





### Rosenlöfs Tryckerimuseum

Korsikavägen 23, Kungsgården  
Telefon: 0290-376 18  
www.sandviken.se  
Öppet: efter ök, v.g. ring

Autentiskt tryckeri från 1890. Verksamheten pågick till 1974 då allt lämnades som det var. Här finns ett komplett tryckeri och bokbinderi, sätter, papperslager och kontor. Man satte texten med blytyper, offsettekniken infördes aldrig här. Tryckningen skedde i digelpressar och cylinderpressar. Det finns uthusbyggnader och ett bostadshus som idag används som reception, utställning om verksamheten vid Rosenlöfs tryckeri och privatbostad.



### Sveriges Fängelsemuseum

Hamiltongatan 1 och 3, Gävle  
Telefon: 026-65 44 30, 070-628 01 92  
www.fangelsemuseet.se  
Öppet: ons-sönd 12-16, visningar efter ök tis-sön.  
Sommaröppet alla dagar 12-16.

Ett museum i två fängelser! I slottshäktet från 1732 får du uppleva den tid i Sverige när grymma och förnedrande skam- och kroppsstraff var dagliga inslag vid skampålen på torget eller på landets alla galgbackar. I de mörka och usla arresterna möter du makten och straffen, brottslingarna och deras vanmakt. Inslag av motmakt och frihet leder dig sedan vidare till cellfängelset från 1847. Där får Du i utställningen "Hotell Hamilton" följa fängsvårdens utveckling fram till våra dagars kriminalvård.

Fotograf: Christer Wiklund



### Stiftelsen Bunges Kapell

Åmotsbruk  
Telefon: 0297-604 74  
www.amot.nu  
Öppet: 14 juni - 10 aug. 12-20

Café i museimiljö i det gamla brukskapellet i Åmotsbruk. Här finns försäljning av bygdens hemslöjd, konstutställningar och visafnar m.m. I Brukslingen kan besökare se ett välbevarat gammalt järnbruk med bl.a. herrgård, smedgårdsrad, magasin, tysksmedja, och kolhus samt i drift en tullkvarn och en bagarstuga.



### Torsäkers Socken & Skolmuseum

Sollbergaleden 9, Torsåker  
Telefon: 0290-400 80  
www.torsaker.nu  
Öppet: 7 juni-10 aug dagligen 13-16. Grupper även andra tider efter beställning per telefon.

Torsäkers Socken & Skolmuseum grundades 1984 av Rune Sundberg, vaktmästare på Solbergaskolan. I skoldelen finns klassrum från tidigt 1900-tal med kart- och planschrum, materialrum för kemi-, fysik-, biologi- och geografundervisning mm. Här finns också permanenta utställningar om serieklassikerna Kronblom och August och Lotta och om bygdeforskaren och fotografen William Eriksson, operasångaren Joel Berglund samt en utställning om Torsäkers historia. Museet drivs av Torsäkers Hembygdsförening.



### Storbergets Gruvor "Stollen"

Storberget  
Telefon: 0290-293 90  
www.hofors.se  
Öppet: 14-19 juni och 4 aug-10 aug visning dagligen kl 14.  
Mellan den 23 juni-3 aug kl 13, 14 och 15.

Visningsgruva med en 265 meter lång stollgång som mynnar i ett dagbrott. Här kan man se lämningar efter järnmalmsbrytningen med hästvandring med mera. Gruvan ligger 45 meter under jord. I en byggnad invid finns ett gruvmuseum med utställning om gruvhan-teringen. Gruvan var igång från medeltiden fram till 1886. Inom ett par kilometer finns två hytt ruiner, Tjärnäs bruk och Vibyhyttan. Varma kläder rekommenderas!



### Wij valsverk industrimuseum

Wijgatan, Ockelbo  
Telefon: 0297-402 42, infokontoret 0297-555 00  
www.jarnriket.com och www.wij.se  
Öppet: 16 juni-31 aug, se hemsidan.  
Övrig tid efter ök.

Wij valsverk, byggt 1797, med två knipphammare och fyra spikhammare. På 1880-talet installerades ett mediumvalsverk och tjugo år senare ett finvalsverk. Valsverket finns kvar med vällugn, valsverk, svarvskammare med remdrift och klipp sax, turbin och vattenhjul samt ångmaskin. Ett kontor i sekelskiftesstil. Här finns också en herrgård med två flyglar, stationshus, brandstation och arbetarbostäder. I Valsverkssalen anordnas konserter. Den gamla bruksmässen är i dag restaurang omgiven av en stor rosenträdgård och en ateljé för utställningar samt en blomsterhandel.



### Sveriges Järnvägsmuseum

Rålsgratan 1, Sörby Urffjäll, Gävle  
Telefon: 026-14 46 15  
www.jarnvagsmuseum.se  
Öppet: juni, juli, aug dagligen 10-16. Övrig tid på året 10-16, måndagar stängt.

I Gävle finns en av världens finaste järnvägshistoriska samlingar. Här kan du följa järnvägens historia och utveckling. Se de äldsta loken och vagnarna, de tyngsta, snabbaste och vackraste. Provsitt de hårda träbänkarna i en tredje klass vagn och känn spakarna i förarhytten på ett ånglok. Nytt är Hennans stationshus som flyttats hit från Hälsingland. Kul museum för hela familjen. Sommartid minitåg för barn, restaurangvagnen Ångvisslan och guidade visningar. Se hela programmet på hemsidan.

Fotograf: Nick Blackmon



### Ångslipspelet (f.d. Gävle Varv)

Atlasgatan 9, Gävle  
Telefon: 026-14 28 14  
Öppet: för visning och körning under maj-sept, v.g. ring.

Slip och utrustningskaj anlades 1883 (ATLAS AB, Stockholm) på södra sidan av Gävleåns utlopp. Företagets verksamhet upphörde efter ca fem år och drevs i ny regi fram till 1960-talets mitt. Det nu restaurerade ångslipspelet, Europas enda fungerande ångslipspel, kan köras med en återinsatt Scotte ångpanna. Även Tripodkranens ångmaskin har iordningställt, samt ångdrivna matarvattenspumpar. Föreningen, Gävle varvs historiska förening, har ångteknisk utbildning med inriktning på trad. ångfartyg och ånglok samt fasta anläggningar.

Ångteknisk utbildning,  
v.g. ring 026-62 16 02, 19 63 85

# Ångermanland

## Plåtstinsen



Foto: Sveriges Järnvägsmuseums bildsamling

Stinsen har de flesta en klar bild av hur denna person ser ut och var han/hon finns. Men vad är nu en stins av plåt kanske många undrar. På många järnvägar i Sverige fanns dessa "plåtstinsar" verksamma och var till stor glädje för dem som lärde sig att kommunicera med dessa stinsar. Tänk att kunna stå vid en hållplats och veta att när jag signalerar till lokföraren att jag vill åka med, måste tåget stanna. Ett liknande signalsystem används än idag i Stockholms skärgård där man signalerar till Vaxholmsbåtarna med en plåtssignal. (Red. Anm.) Hur vi resenärer skulle handha "stinsen" fanns att läsa på en skylt med följande text. Stoppsignal till tåg ges genom att handtaget föres mot det väntande tåget. Var god återställ signalen när tåget stannat.

För oss i Örnsköldsviks Järnvägs Sällskap (ÖJS) har "plåtstinsen" en speciell betydelse. I samband med en trafikdag på Mellanselbanan gjorde lokföraren Mats Holmgren från Vännäs konduktören uppmärksam om att det låg en "plåtstins" vid banvallen. Sista turen den dagen stannade vi och hjälptes åt att lyfta in den nu pensionerade "plåtstinsen" i bakändan på rälsbussen. Idag lyfter vi på hatten för Mats, "plåtstinsens upptäckare". Den kommer kanske inte att få tjänstgöra som i fornstora dagar men blir ändå ett föremål som många besökare kommer att beundra, fotografera och minnas när dom besöker ÖJS järnvägsmuseum i Björnsjö.

*Bengt Lindgren, Mf Örnsköldsviks Järnvägs Sällskap*





Hembygdsgård bygd ca. 1720 med ett tiotal hus, bl.a. Burstuga psykvårdsanstalt från början av 1900-talet, flottarkoja med vindspel, skvaltkvarn, spånhyvel och slätterstuga. Här finns även jordbruksmaskiner, redskap för jordbruk, jakt och fiske, unika broderade och stickade alster från 1800-talet och vardags- och festkläder för en hel familj.

### Anundsjö Bruksmuseum

Prästbordet 105  
Telefon: 0661-106 19  
Öppet: 20 juni - 10 aug dagligen 12 - 16.



### Olofsfors Bruksmuseum

Telefon: 0930-131 96  
[www.olofsforsbruk.nu](http://www.olofsforsbruk.nu)  
Öppet: 22 juni-17 aug. dagligen 11-17.

Olofsfors Bruk är ett av Sveriges bäst bevarade järnbruk med hytta, herrgård och smedjor. Området är idag ett populärt besöksmål och sommartid kan besökaren ta del av en rad aktiviteter och evenemang: guidningar, hantverk, kafé, restaurang, prova-på-smide, kulturarrangemang och visningar av den unika stångjärns hammaren. Sommartid ställer hantverkare och konstnärer ut runt om på bruket. Återkommande arrangemang är Brukets dag, som anordnas första lördagen i juli och Sveriges kallaste luciafirande i masugnen 13 december.



Gör en tidsresa från vår tid till dåtidens lanthandel. En nostalgijinjektion utöver alla andra upplevelser man kan ta del av just nu. Känn igen doften av nymalt kaffe, mähända i en sidenfodrad kaffe-påse anno 1940, insup atmosfären av en äkta lanthandelsmiljö. Kliv in i packboden och se alla möjliga redskap, verktyg, spik ja allt som en välsorterad lanthandlare sålde i slutet av 1960-talet. Man kan även göra nostalgiska inköp av t.ex. godis i äkta pappersstrut, en nostalgisk souvenir eller en påse "riktigt kaffe" nymalt ur dåtidens kaffekvarn.

### Daniels boa

Lanthandelsmuseum på Junsele djurpark  
Telefon: 0621-102 95 (vintertid 0621-710 80)  
[www.aventyraberget.se](http://www.aventyraberget.se)  
Öppet: efter ök.



### Primus motor, Drivkrafter för Örnsköldsvik

Sundsvägen 63, Domsjö  
Telefon: 0660-13145, 556 26  
[www.primusmotor.se](http://www.primusmotor.se)  
Öppet: måndagar 18.30-21.30 eller efter ök.

Primus motor samlar och dokumenterar alla de industriprodukter som kan sägas var "Made in Örnsköldsvik". En av Sveriges äldsta bussar, en Hagglundsbuss från 1930 finns i samlingarna. Här finns också andra bussar, busssläp, svetsmaskiner, elmotorer, en motorcykel samt en gengakärra. Föreningen disponerar även ett bildarkiv på över 3000 bilder från Hagglundss.



### Museiföreningen Örnsköldsviks Järnvägssällskap

Telefon: Tel. 0660-511 35, 070-365 11 35  
[www.ojs.nu](http://www.ojs.nu)  
Öppet: v.g. ring för information

Mf ÖJS har sin verksamhet i Björnsjö station några mil norr om Mellansel. ÖJS har påbörjat restaureringen av stationen för att på sikt skapa ett järnvägsmuseum efter norra stambanan. Sommaren 2007 invigdes utedasset och 2008 skall biljettlucka och en del annat vara klart i väntsalen. Den 26-27 juli kör vi trafik med rälsbuss YBo6 773 till Björnsjö marknadsdagar se vår hemsida [www.ojs.nu](http://www.ojs.nu). I Örnsköldsvik pågår arbetet med SJ Litt. X5 216. ÖJS kan också ta på sig vissa charterresor och i framtiden även turistresor. Visning av lokaler och fordon kan ske efter överenskommelse.